

Conseils

Sevrage tabagique, activité physique, alimentation équilibrée, diabète équilibré, tension contrôlée

Pratiquer une activité physique modérée environ 30 minutes par jour



Adopter une alimentation variée et équilibrée, si besoin avec l'aide d'un diététicien.



Contrôler régulièrement votre tension artérielle à l'aide d'un tensiomètre le matin au réveil

Une rééducation en SMR (Soins Médicaux et de Réadaptation) pourrait être envisagée avec votre cardiologue



Votre retour à domicile

Le retour à domicile sera **OBLIGATOIREMENT** en présence d'un accompagnant



Reprise de la conduite :

selon l'avis de votre cardiologue

Voyage en avion :



selon l'avis de votre cardiologue

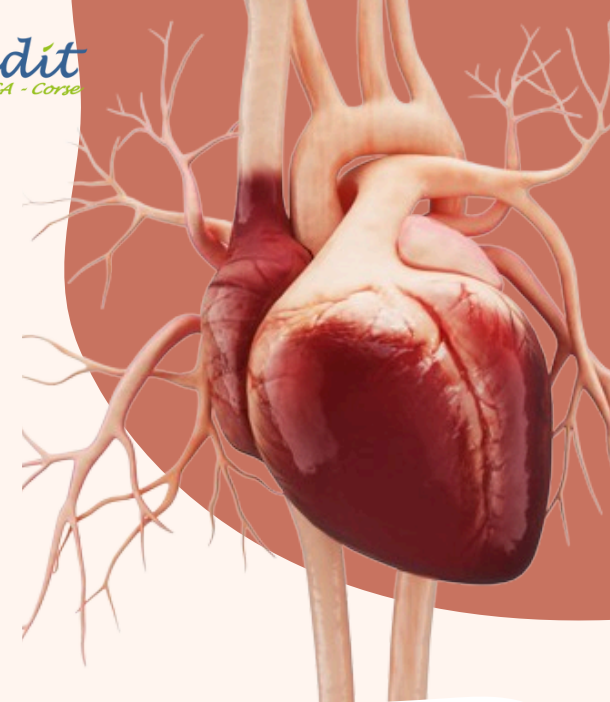


Vos prochains RDV:

- Avec votre cardiologue entre 3-6 mois

Les RDV pourront être espacés après avis de ce dernier

- Chez votre médecin traitant pour suivi régulier



ANGIOPLASTIE

Service Cardiologie :

Service Pharmacie :

Que faire en cas de douleur thoracique ?



Douleur persistante apparue au repos, associée à l'apparition d'un essoufflement et des palpitations responsable d'un malaise

Syndrome coronarien aigu



Le Syndrome Coronarien Aigu est provoqué par le rétrécissement ou l'obstruction des artères coronaires (artères nourricières du cœur) conséquence de l'athérosclérose.



Dépôt de gras à l'intérieur des artères formant une plaque d'athérome

Athérosclérose

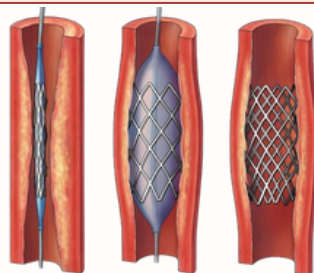


Réduction du diamètre des artères et donc diminution du débit sanguin et des apports en oxygène

Les risques :

- Infarctus du myocarde
- Accident Vasculaire Cérébral (AVC)
- Artériopathie Oblitérante des Membres Inférieurs

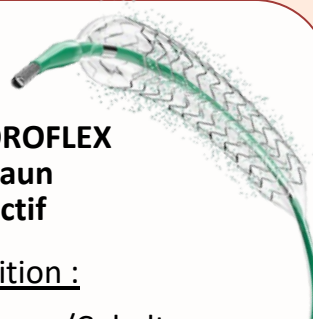
Votre pose de stent : l'angioplastie



Pose de stent(s) qui joue(nt) le rôle de ressort(s) pour maintenir l'artère "ouverte" afin d'assurer la circulation sanguine

- **Stent actif** : tube expansible qui maintient l'artère ouverte, recouvert de médicament diminuant le risque d'occlusion.

Stent



Modèle du stent : COROFLEX
Laboratoire : BBraun
Type de stent : actif

Composition :

- Alliage métallique Chrome/Cobalt
- Matrice polymérique non-résorbable recouvrant le stent contenant du : **Sirolimus** (= antiprolifératif sur les cellules artérielles, permettant de contrôler la cicatrisation autour du stent et de limiter le risque d'occlusion)

Durée de libération du Sirolimus :
environ 3 mois



Fiche de traçabilité

À la sortie d'hospitalisation :

L'équipe soignante vous remet une fiche de traçabilité nominative avec toutes les informations propres au(x) stent(s) implanté(s).

Cette fiche permet d'assurer une bonne information et une coordination entre les professionnels de santé.

En cas de perte, prenez contact avec l'établissement de santé implanteur.

→ Vous ou votre médecin pouvez l'insérer dans votre Dossier Médical Partagé via mon espace santé



Pourquoi cette carte ?

- Informer les professionnels de santé qui vont vous prendre en charge
- Retrouver toutes les informations sur le (ou les) stent(s) implanté(s) en cas d'effets indésirables, de retraits de lots ou de changement de stent.

Inhibiteur de l'enzyme de conversion

Périndopril, Ramipril, Captopril, Enalapril...

Diminue la tension artérielle



A prendre le matin

Effets Indésirables potentiels :

toux, hypotension artérielle, hyperkaliémie, troubles digestifs, œdème, céphalées



En cas de toux persistante, merci de contacter votre médecin

Associations déconseillées

- AINS (anti-inflammatoire non stéroïdien) : Ibuprofène, kétoprofène, diclofénac...
- Médicaments contre le rhume (Actifed Rhume®, Humex Rhume®, Rhinadvil Rhume®, Fervex®...) sont à éviter



Ne prenez pas d'autres médicaments sans avis médical ou pharmaceutique.



La phytothérapie

La phytothérapie est basée sur l'utilisation des plantes et de leurs extraits.

Réglisse
Thym
Ginkgo
Ginseng
Millepertuis ...



A éviter car hypertenseur ou risque d'interaction avec votre traitement

L'alimentation

La consommation régulière de pampleousse, pomélo, orange amère, citron vert, ail... est à éviter car peut potentiellement interagir avec votre traitement



Pensez à demander conseil auprès de votre pharmacien



Vaccination

Quand on a une maladie cardiaque, on est plus fragile face à une infection.

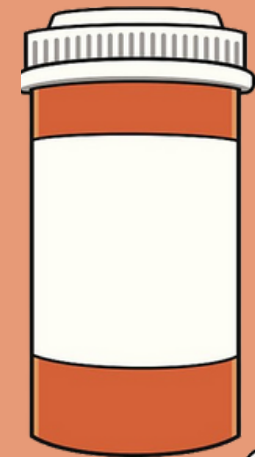
Les vaccinations recommandées selon le calendrier vaccinal :



Diphtérie, tétanos, poliomyélite,
Pneumocoque,
Grippe,
Covid-19

LES MEDICAMENTS

destinés aux patients de cardiologie post-angioplastie





Antiagrégant plaquettaire

Aspirine, Clopidogrel, Ticagrélor, Prasugel...

Fluidifie le sang afin d'éviter la formation de caillot au contact du stent et l'occlusion d'un vaisseau sanguin



Selon prescription médicale

Une double anti-agrégation plaquettaire est recommandée **pendant 12 mois**
Puis Aspirine seule.

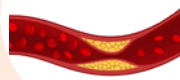
Si anticoagulation orale déjà présente :

- Un traitement triple (anticoagulant oral, aspirine et clopidogrel) doit être envisagé pendant 1-6 mois
- Puis l'association anticoagulant oral + clopidogrel ou aspirine
- **Après 12 mois**, seul le traitement anticoagulant est maintenu



Visite avec le cardiologue dans les 3-6 mois post-angioplastie.

Effets indésirables potentiels :
saignements, troubles digestifs



Statine

Simvastatine, Atorvastatine, Pravastatine, fluvastatine, Rosuvastatine

Diminue le taux de cholestérol, limite la progression de l'athérosclérose

Effet préventif sur les maladies cardiovasculaires en complément d'un régime alimentaire.



Selon prescription médicale, y compris si taux de cholestérol normal

Effets indésirables potentiels :

douleurs musculaires, fatigue musculaire ou crampes, constipation, diarrhées, douleurs abdominales, nausées



Si vous ressentez des signes musculaires intenses et/ou une douleur au niveau de la cheville signalez-le à votre médecin.

Valeur cible du bilan lipidique :
LDLc (mauvais cholestérol) < 0,55 g/L
avec un bilan lipidique au bout de 6 semaines

Suivi bilan hépatique :
surveillance biologique 6 semaines après l'instauration du traitement



Bêta-bloquant

Bisoprolol, Nébivolol, Carvedilol, Métoprolol, Timolol, Propranolol, Atenolol...

Diminue la fréquence cardiaque et la pression artérielle pour soulager le cœur

Diminution du travail cardiaque et des besoins en oxygène



Selon prescription médicale

Effets indésirables potentiels :

Nausées, vomissements, fatigue, sensations de mains et de pieds froids, trouble de l'érection, cauchemar, insomnie



Insuline et antidiabétiques oraux :

- les bêta-bloquant peuvent masquer les symptômes d'une hypoglycémie (palpitations, sueurs, ...)

L'autosurveillance glycémique doit être renforcée lors de la mise en place du traitement chez les patients diabétiques

En cas d'oubli, ne prenez pas une dose de médicament supplémentaire pour compenser celle oubliée.

